



Nieuwe Lansinger Stroom

DE ENERGIECOÖPERATIE DIE STAAT VOOR:

Nieuw, omdat we gaan voor hernieuwbare energie

Lansinger, omdat we van alle inwoners en bedrijven van Lansingerland zijn

Stroom, omdat we gaan voor stroom van zon, wind en andere duurzame bronnen

Werkplan 2020-2021

Versie 1.0 - 28 mei 2020

Goedgekeurd in de Algemene Ledenvergadering 15 juni 2020

Inhoud

1. Voorwoord
2. Waarom doen we dit?
3. Wat willen we bereiken?
4. Doelgroepen, waarde proposities en communicatie
5. Hoe werkt de coöperatie?
6. Organisatie en projectbeheersing
7. Begroting 2020-2021
8. Overzichten commissies, projecten, bestuur
9. Huishoudelijk reglement

1. Voorwoord

Dit is al weer het tweede werkplan van coöperatie Nieuwe Lansinger Stroom. Een burgerinitiatief gestart in 2016, dat de afgelopen jaren een steeds sprekender gezicht heeft gekregen binnen de gemeente Lansingerland. In de vorm van een coöperatie, waar mensen en bedrijven lid van worden om een gezamenlijk doel te bereiken.

De groei van onze activiteiten over de afgelopen periode heeft ons veel energie en goodwill opgeleverd: de Lansinger Energiemarkten, het Energieloket Lansingerland en ons eerste Zonedak Persoon. Daardoor gaan ontwikkelingen van nieuwe projecten gemakkelijker en sneller en dat draagt bij aan een groter vertrouwen bij inwoners en bedrijven in Lansingerland. Als coöperatieve gemeenschap kunnen we daar mooi op verder bouwen naar een duurzame toekomst.

De eerste grote projecten zijn gerealiseerd en daar hebben we veel van geleerd. De organisatie is gestaag gegroeid in mogelijkheden en professionaliteit, mede dankzij de samenwerking met het landelijk netwerk van energie coöperaties.

De ontwikkeling van Nieuwe Lansinger Stroom laat zich niet eenvoudig voorspellen langs een strategisch stappenplan. De wereld van energie coöperaties kenmerkt zich door veel bottom-up creativiteit en energie, en bijzondere initiatieven en verbindingen. Dat geeft veel richting aan ons denken en doen.

Dit werkplan geeft duidelijkheid over de doelstellingen en structuur van onze coöperatie, die primair gericht is op het realiseren van concrete projecten in de gemeente Lansingerland:

LANSINGERBESPAAR inwoners stimuleren om energie te besparen in hun huis of werkomgeving.

LANSINGERZON collectieve zonnepanelen neerleggen op andermans dak of terreinen.

LANSINGERWIND windmolens bouwen voor duurzame energie met inwoners en bedrijven.

LANSINGERWARMTE lokale initiatieven voor warmtenetten voor inwoners en bedrijven.

Wij werken er aan dat inwoners en bedrijven van Lansingerland in staat zijn bewust en zelfstandig verantwoordelijkheid te nemen voor het opwekken en gebruiken van energie in hun woon- en werkomgeving. Dit werkplan laat zien hoe wij dit de komende jaren verder gaan realiseren.

We nodigen je van harte uit om met ons mee te doen!

het bestuur

2. Waarom doen we dit?

Onze samenleving draait op energie en onze energieconsumptie groeit nog steeds. In Nederland wordt de energie voornamelijk geproduceerd door de verbranding van fossiele brandstoffen. Deze brandstoffen zijn niet oneindig aanwezig en raken op. Bij de verbranding van fossiele brandstoffen komen stoffen vrij die schadelijk zijn voor mens en natuur en die de oorzaak zijn van de huidige klimaatverandering. Verder zijn we voor onze energie economisch afhankelijk van de landelijke politiek, een paar grote energiebedrijven en een aantal onstabiele economieën in de wereld.

een energievoorziening die zowel ecologisch als economisch niet verantwoord is moet veranderen

Nieuwe Lansinger Stroom gaat voor energiebesparing en actief stimuleren van de transitie van fossiele naar duurzame energie, opgewekt uit hernieuwbare bronnen in Lansingerland. We nemen hierin zelf het initiatief en zijn zo niet afhankelijk van overheid, politiek en of grote energiespelers in de markt.

WE DOEN HET NU!

De omslag naar duurzame energie gaat niet snel genoeg. De klimaatverandering komt op een onomkeerbaar punt. De maatschappelijke noodzaak en het economische belang om te veranderen dringt bij steeds meer mensen en bedrijven door. Het moment om lokaal te investeren is goed nu de rente op de bank zo laag is. Het kan nu!

WE DOEN HET LOKAAL!

We verbinden de lokale vraag aan de lokale kennis en kracht en komen zo met een lokale oplossing. We houden onze eigen omgeving schoon en duurzaam, onze energievoorziening onafhankelijk en de energieopbrengsten blijven in Lansingerland. De coöperatie herinvesteert zijn rendement in nieuwe duurzame projecten. Zo blijven de geldstromen voor een belangrijk deel lokaal lopen en versterken en verduurzamen we de economie in Lansingerland.

WE DOEN HET SAMEN!

Zo hebben inwoners en bedrijven een stem in wat gaan we doen, hoe gaan we het doen en met wie gaan we het doen. De reden om mee te doen kan verschillen maar samen gaan we wel voor hetzelfde doel. Onze lokale kennis, kracht en enthousiasme bundelen voor een toekomstbestendige, duurzame en economisch sterk en betaalbare energievoorziening in Lansingerland.

3. Wat willen we bereiken?

Doelstelling van onze coöperatie is om samen met inwoners, lokale bedrijven en de gemeente Lansingerland het gebruik van fossiele energie terug te dringen en onze eigen duurzame energie op te wekken. Dit willen we bereiken door:

STIMULEREN EN REALISEREN VAN BESPARINGEN OP HET ENERGIEVERBRUIK

- Op zowel gemeentelijk, wijk- als buurtniveau organiseren van informatie en motivatie evenementen om besparing te stimuleren
- Helpdesk zijn voor inwoners met concrete vragen over energiebesparing, mede gedragen door een community van inwoners met praktijkervaring
- Dialoogsessies houden met inwoners en bedrijven om nieuwe kansen te ontwikkelen binnen het kader van de energietransitie
- Samenwerkingsprojecten voor besparingsoplossingen ontwikkelen met lokale ondernemers

LOKAAL OPWEKKEN EN/OF OPSLAAN VAN DUURZAME ENERGIE

- Ontwikkelen en realiseren van windenergie projecten met één of meer windmolens
- Ontwikkelen en realiseren van zonenergie projecten met zonnedaken en zonneweides
- Mobiliseren van lokale financieringsvormen, participatie en crowdfunding
- Ontwikkelen van proefprojecten voor lokale warmtenetten met bewoners
- Samenwerkingsvormen ontwikkelen met lokale en externe partners

GEZAMENLIJK INKOPEN EN VERKOPEN VAN ONZE EIGEN ENERGIE

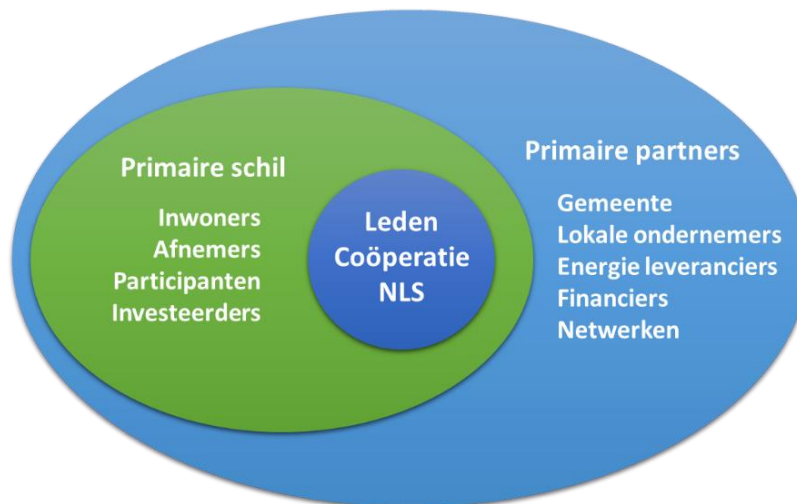
- Groen en lokaal opgewekte energie leveren aan lokale afnemers
- Gunstiger financiële condities bieden dan de traditionele markt
- Inkopen van zelf opgewekte energie aantrekkelijker maken
- Zonder extra risico's voor de coöperatie

4. Doelgroepen, waarde proposities en communicatie

DOELGROEPEN

Alle activiteiten van Nieuwe Lansinger Stroom worden opgezet en uitgevoerd op initiatief van en naar de inzichten van de leden van de coöperatie, met maximale betrokkenheid van inwoners, lokale ondernemers en de gemeente Lansingerland.

Nieuwe Lansinger Stroom onderscheidt een aantal primaire doelgroepen: leden, inwoners, afnemers, participanten en investeerders. Afnemers zijn klanten van de coöperatie met een energieleveringsovereenkomst. Leden die ook investeren in energieprojecten noemen we participanten. Externe particulieren of bedrijven die investeren heten gewoon investeerders. Partijen die externe financiering middels leningen verstrekken noemen we financiers. De coöperatie stelt extra voorwaarden aan afnemers en investeerders die geen lid zijn. De leden bepalen het beleid, afnemers en investeerders die geen lid zijn hebben geen extra toegevoegde invloed op het beleid van de coöperatie anders dan dat ze alleen aan boord blijven als ze tevreden zijn.



Leden

Leden hebben invloed op de koers van de coöperatie Nieuwe Lansinger Stroom. Zowel personen als bedrijven kunnen lid worden. De leden bepalen de strategie en toetsen de effectiviteit van de activiteiten. Het lidmaatschap heeft een vast tarief en elk lid heeft één stem in de ledenvergadering. De contributie is vooral bedoeld om het lidmaatschap niet vrijblijvend te laten zijn. Leden hebben een sterke binding met de ideële motieven van de Nieuwe Lansinger Stroom. Het gaat hen niet (alleen) om rendement of om goedkope energie. Het gaat hen om invloed op de maatschappij van morgen.

De leden beschikken, via de Ledenvergadering, over het positief resultaat van de coöperatie, primair om te groeien en te investeren in nieuwe lokale energieprojecten. In het huishoudelijk reglement van Nieuwe Lansinger Stroom staat aangegeven hoe de besluitvorming plaatsvindt over de besteding van het resultaat.

Inwoners

De inwoners van Lansingerland vormen een zeer belangrijke doelgroep voor onze energie coöperatie. Nieuwe Lansinger Stroom is direct verbonden met de lokale samenleving en wil daarin actief bijdragen en in meedoen. Een groot deel van onze ambitie, mensen en middelen komt voort uit de inwoners van Lansingerland. Vrijwilligers die de coöperatie hebben gevormd, die deskundigheid inbrengen en die zich direct inzetten op projecten. Daarnaast is er een overvloed aan praktijkervaring en mogelijkheden te halen bij inwoners met een passie voor duurzame energie. Nieuwe Lansinger Stroom heeft zich ten doel gesteld een actieve community van inwoners te vormen van waaruit oplossingen, ervaringen en middelen beschikbaar kunnen komen. Bij de realisatie van deze community zoekt Nieuwe Lansinger Stroom samenwerking op met bewoners- en wijkverenigingen, scholen en sportverenigingen, woningbouwcorporaties, maar ook zzp-collectieven, installatiebedrijven, aannemers en ondernemersverenigingen.

Afneemers/klanten

De klanten nemen duurzame energie af tegen een aantrekkelijke prijs. Deze prijs moet concurreren met andere energieleveranciers. Het aanbod aan energie moet veilig zijn en stabiel. Het feit dat de energie duurzaam en lokaal is opgewekt geeft sommige klanten een goed gevoel (de ideële klant). Het is echter alleen een concurrerende prijs die ervoor zal kunnen zorgen dat er voldoende klanten zijn en blijven.

Participanten

Leden kunnen - naast gewoon lid zijn - ook deelnemen in energieprojecten van de coöperatie en heten dan participanten. Dit zijn dus leden die tevens investeerder zijn. Zij hebben voorrang op externe investeerders bij intekening op projecten. Hiervoor wordt per energieproject een specifiek reglement opgesteld dat goedkeuring vraagt van het bestuur van Nieuwe Lansinger Stroom.

Investeerders

Externe investeerders komen mogelijk in beeld zodra Nieuwe Lansinger Stroom zelf grote investeringen gaat doen. Investeerders kunnen voor startkapitaal zorgen en het verkrijgen van Eigen Vermogen. De investeerders ontvangen in ruil voor hun inbreng een rendement. Zij hebben geen invloed op de koers van de Nieuwe Lansinger Stroom. Zij zullen investeren in projecten van Nieuwe Lansinger Stroom wanneer ze vertrouwen hebben in de formule, in het verwachte rendement en sympathie hebben voor de doelen van Nieuwe Lansinger Stroom. Investeerders hebben een achtergestelde positie ten opzichte van participanten bij intekening op projecten.

Primaire partners

Voor Nieuwe Lansinger Stroom zijn meerdere partners belangrijk voor het draagvlak en de ontwikkeling van nieuwe activiteiten:

- Gemeente Lansingerland, belangrijke partner voor het realiseren van burgerparticipatie en het initiëren van energieprojecten.
- Lokaal bedrijfsleven, met name groepen en organisaties van ondernemers die de doelstellingen van Nieuwe Lansinger Stroom onderschrijven en mee willen helpen te realiseren.
- Dak en grond beschikbaarstellers, belangrijk voor het kunnen ontwikkelen van economisch verantwoorde energieprojecten.
- Energieleveranciers, om overeenkomsten af te sluiten voor energielevering en -inkoop.
- Landelijk platform van energie coöperaties voor kennisuitwisseling, support en systemen.
- Financiers/banken, noodzakelijk om startkapitaal of extra vermogen aan te trekken.

Overige stakeholders

Er is ook nog een derde schil van stakeholders:

- Garantiestellers/subsidieverstrekkers
- Andere energie-coöperaties
- Serviceorganisaties t.b.v. crowdfunding etc.
- Adviseurs
- Evenementenorganisaties
- Media

Wanneer de relaties met primaire partners of stakeholders vooral zakelijk van aard zijn, dan wordt dit contractueel geborgd.

Energie leveranciers

Elektriciteit en gas leveren aan afnemers is toegestaan aan bedrijven met een zogenoemde leveringsvergunning. Aan zo'n vergunning zitten nogal wat voorwaarden vast. Deze moeten garanderen dat de energievoorziening voor alle afnemers zonder haperingen verloopt en dat de markt fatsoenlijk functioneert.

Nieuwe Lansinger Stroom heeft niet de ambitie zich te ontwikkelen tot een zelfstandige leverancier met eigen leveringsvergunning. De voorwaarden, die door onder andere de AFM daaraan verbonden worden, zijn voor een coöperatie te complex en te veeleisend. Een zelfstandige leveranciersrol is bovendien niet nodig voor het realiseren van de doelstellingen.

Nieuwe Lansinger Stroom kiest ervoor om in samenwerking met een erkende leverancier aan onze leden het product te leveren dat ons voor ogen staat: betrouwbare en betaalbare duurzame energie, liefst lokaal geproduceerd. In 2019 is daartoe een meerjaren overeenkomst gesloten met **om** | nieuwe energie.

De energieleverancier gaat aan de leden elektriciteit en gas leveren en stroom terugnemen van leden met eigen energieopwekking. De duurzaamheid van de geleverde stroom wordt dubbel geborgd: enerzijds door inkoop van lokaal opgewekte duurzame energie van Nieuwe Lansinger Stroom projecten

en anderzijds door de inkoopportefeuille van de energieleverancier die voor 100% bestaat uit afnamecontracten met producenten van duurzame energie. Afsproken is dat de energieleverancier de stroom voor leden van Nieuwe Lansinger Stroom als regel inkoop bij lokale duurzame projecten van Nieuwe Lansinger Stroom en overige stroom afdekt met groencertificaten, gegenereerd door duurzame energieproducenten. Het door energieleveranciers geleverde gas is niet duurzaam; dat kan ook niet, want duurzaam gas van aardgaskwaliteit is in Nederland (nog) niet verkrijgbaar. Onze energieleverancier compenseert daarom de klimaatgevolgen (CO₂ uitstoot) van het gebruik van aardgas.

De betaalbaarheid van energielevering via Nieuwe Lansinger Stroom is goed, dankzij de scherpe tarieven die onze energieleverancier kan hanteren. De leden van Nieuwe Lansinger Stroom, die overstappen, kunnen hierdoor in de meeste gevallen een lagere energierekening tegemoet zien. Nieuwe Lansinger Stroom ontvangt per klant een bijdrage in de vorm van een jaarlijkse aanbrengvergoeding.

WAARDEPROPOSITIE ENERGIEPROJECTEN

Een belangrijke kernactiviteit van Nieuwe Lansinger Stroom is het leveren van energie aan de inwoners van Lansingerland door het ontwikkelen en exploiteren van lokale duurzame energieprojecten. Energieprojecten versterken het gevoel van samenwerken aan duurzame energie in de gemeente Lansingerland, een sprekende vorm van burgerparticipatie. Coöperatieve projecten binden mensen en de gezamenlijke projecten ondersteunen de duurzame ambities van de gemeente Lansingerland. Het draagt bij aan een sterkere sociale cohesie in zowel de gemeente, als in wijken en buurten.

De levering van energie door of namens de Nieuwe Lansinger Stroom is veilig, betrouwbaar en constant. De prijs van de energie is lager of gelijk aan die vanuit traditionele levering. De dienstverlening is soepel, snel en doelmatig. De communicatie is aantrekkelijk, overtuigend en transparant. Het risicoprofiel is acceptabel omdat de Nieuwe Lansinger Stroom het risico kan neerleggen bij grotere producenten die o.a. het debiteurenrisico op zich nemen. Door de naam Nieuwe Lansinger Stroom in alle uitingen te gebruiken, versterkt het gevoel van eigenaarschap.

WAARDEPROPOSITIE ENERGIEBESPARING

Nieuwe Lansinger Stroom wil een voorstellersrol vervullen in het motiveren en stimuleren van het nemen van energiebesparingsmaatregelen door inwoners en bedrijven. Deze rol vraagt om een leidende opinievorming op gemeentelijk niveau vanuit de coöperatie, overtuigend, deskundig en betrouwbaar kunnen zijn. Daarnaast een dienstverlening bieden die toegankelijk, professioneel en doelmatig is.

De communicatie moet goed aansluiten op de lokale gemeenschap, praktische cultuur en verscheidenheid aan netwerken binnen Lansingerland. De kernactiviteit energie besparen is minder projectmatig van opzet maar heeft de vorm van een meerjarenprogramma in nauwe samenwerking met de gemeente Lansingerland.

De coöperatie Nieuwe Lansinger Stroom kan door haar betrokkenheid en netwerken binnen de gemeente Lansingerland zeer effectief werken tegen gemiddeld lagere kosten. Kennis, ervaring en mogelijkheden zijn daardoor sneller en met minder drempels toegankelijk te maken.

COMMUNICATIE

Een doelmatige en plezierige communicatie met onze doelgroepen is onmisbaar voor het realiseren van de energietransitie in onze omgeving. Weten van mensen motiveert om kennis te nemen van de mogelijkheden en wat hen beweegt tot het nemen van concrete maatregelen. De communicatie van Nieuwe Lansinger Stroom omvat onder meer:

- Formeel informeren van leden en andere stakeholders in lijn met statuten en reglementen
- Managen van verwachtingen bij leden, klanten, participanten en investeerders
- Informeren, uitnodigen en betrekken doelgroep uit doelgebied
- Kennisdeling bevorderen, zowel tussen inwoners als bedrijven
- Werven van nieuwe leden, vrijwilligers, donateurs, klanten en bestuurders.
- Versterken van ons imago

De middelen die Nieuwe Lansinger Stroom beschikbaar heeft zijn:

- Nieuwsbrieven, website, social media
- Bijeenkomsten en evenementen in Lansingerland
- Interviews en persberichten in lokale media
- Via de gemeentelijke kanalen
- Via de diensten van de energieleverancier
- Via samenwerkingspartners en lokale netwerken

De inkleuring van de communicatie is, mede gebaseerd op onderzoek naar effectieve communicatie bij ledenwerving van energie coöperaties:

- Geen overkill, rustig, diepgaand en informatief
- Betrouwbaar, lokaal, herkenbaar
- Attractief, verbindend ('wij'), trots (maar niet pretentief)
- Transparant
- Uitnodigend

Dus geen hyperactieve Twitteraccount, een rustige Facebookpagina, een nieuwsbrief met een vaste frequentie, een informatieve en actuele website met naslagwerk-functie.

Een communicatiekalender zorgt voor een planmatige invulling hiervan. Deze wordt opgesteld door de commissie PR & Communicatie. Daarnaast kunnen per commissie of project specifieke communicatieplannen worden gemaakt.

5. Hoe werkt onze coöperatie?

Een coöperatie is een combinatie van een vereniging en een bedrijf, waarvan mensen/bedrijven lid worden om een gezamenlijk doel te bereiken. In 2019 waren er in Nederland 582 energiecoöperaties actief, Nieuwe Lansinger Stroom is er daar één van (én onze coöperatie Lansingerzon).

DE KEUZE VOOR EEN COÖPERATIE

Nieuwe Lansinger Stroom is een lokale energiecoöperatie voor de inwoners en ondernemers van Lansingerland. Onze doelstelling is om voor en met onze leden energie te besparen, lokaal onze eigen schone energie op te wekken en waar nodig groen in te kopen. Hiermee willen we een lokale en toekomstbestendige energievoorziening opbouwen en bijdragen aan de verduurzaming van onze directe woon- en leefomgeving in Lansingerland en het behalen van de klimaatdoelstellingen van Parijs 2015.

Nieuwe Lansinger Stroom hanteert de zeven ICA principes van het International Cooperative Alliance.

1. Open en vrijwillig lidmaatschap

Coöperaties zijn gebaseerd op vrijwilligheid. Ze staan open voor iedereen die gebruik kan maken van hun diensten en die verantwoordelijkheid als lid wil opnemen – zonder enige discriminatie op basis van gender, sociale afkomst, ras, politieke voorkeur of religie.

2. Democratische controle door de leden

Coöperaties zijn democratische organisaties die door hun leden worden gecontroleerd. De leden participeren actief in het uitstippelen van het beleid en in het nemen van beslissingen. Wie een verkozen mandaat krijgt, verantwoordt zich tegenover de leden. In coöperaties van het eerste niveau is er een gelijk stemrecht, volgens het principe: één lid, één stem. Ook coöperaties van andere niveaus zijn democratisch georganiseerd.

3. Economische participatie van de leden

Leden dragen op een billijke manier bij tot het kapitaal van hun coöperatie en ze hebben er democratische controle over. Gewoonlijk is ten minste een deel van het kapitaal de gemeenschappelijke eigendom van de coöperatie. Als de leden een compensatie ontvangen voor het kapitaal dat ze als lid inbrengen, dan is dit een bescheiden compensatie. De meerwaarde wordt toegewezen aan alle of een deel van de volgende doelen: de ontwikkeling van de coöperatie, bv. door de opbouw van reserves waarvan ten minste een deel ondeelbaar is; restorno's aan leden in verhouding tot hun transacties met hun coöperatie; het ondersteunen van andere activiteiten, goedgekeurd door de leden.

4. Autonomie en onafhankelijkheid

Coöperaties zijn autonome, zelfredzame organisaties onder toezicht van de leden. Als ze overeenkomsten aangaan met andere organisaties en/of met overheden, of als ze extern kapitaal aantrekken, doen ze dat op zo'n manier dat de democratische controle van de leden en de autonomie van de coöperatie gewaarborgd is.

5. Onderwijs, vorming en informatieverstrekking

Coöperaties voorzien in onderwijs en vorming voor leden, bestuurders, directie en werknemers, zodat zij werkelijk kunnen bijdragen tot de ontwikkeling van hun coöperatie. Zij informeren het grote publiek – vooral jonge mensen en opiniemakers – over de aard en de voordelen van coöperatief ondernemen.

6. Samenwerking tussen coöperaties

Door samen te werken in lokale, regionale, nationale en internationale structuren, versterken coöperaties de coöperatieve beweging en bieden ze doeltreffende dienstverlening aan hun leden.

7. Engagement voor de gemeenschap

Coöperaties dragen bij tot de duurzame ontwikkeling van de samenleving in een kader dat gedragen is door hun leden.

Nieuwe Lansinger Stroom is opgezet als een “coöperatie U.A.” naar Nederlands recht. Deze ondernemingsvorm is gekozen omdat de principes ervan het beste aansluiten bij onze ambities en doelstellingen. De wet schrijft voor dat een coöperatie is ingericht als vereniging, met statuten en reglementen die bepalen dat de leden het voor het zeggen hebben.

Tegelijkertijd fungeert een coöperatie als onderneming, die voorziet in bepaalde stoffelijke behoeften van haar leden. De term ‘stoffelijk’ mag ruim worden opgevat; het gaat erom dat een coöperatie niet alleen puur ideële doelen nastreeft, maar producten (goederen of diensten) levert aan haar leden en/of niet-leden. Voor Nieuwe Lansinger Stroom gaat het hierbij vooral om lokaal opgewekte duurzame energie.

De activiteiten zijn een invulling hiervan: Nieuwe Lansinger Stroom gaat (vooral) diensten leveren, moet net als iedere onderneming haar exploitatie op orde houden, kan winst boeken en is belastingplichtig. De leden beslissen over de bestemming van eventuele winst. Het uitgangspunt daarbij is dat de winst wordt gebruikt om nieuwe initiatieven of activiteiten te starten, die de realisatie van de doelstellingen van Nieuwe Lansinger Stroom dichterbij brengen.

Tenslotte: de letters ‘U.A.’ staan voor ‘uitgesloten aansprakelijkheid’. Dit beschermt de leden, zij zijn niet aansprakelijk voor schulden van de coöperatie, mocht deze situatie ooit eens ontstaan.

LEDEN EN BESTUUR VAN DE COÖPERATIE

Iedereen die het eens is met het doel van de coöperatie kan lid worden en is daarmee mede-eigenaar van de coöperatie. Elk lid is gelijkwaardig en heeft één stem waarmee op de ledenvergadering de koers van de coöperatie bepaald wordt. Daarnaast mogen de leden geld lenen aan de coöperatie voor investeringen. De leden van de coöperatie kiezen een bestuur dat zorgt draagt voor gezamenlijke doelstellingen, heldere uitvoeringsplannen en een gezonde bedrijfsvoering.

De coöperatie Nieuwe Lansinger Stroom wordt bestuurd door:

- de [ledenvergadering](#) als hoogste orgaan bepaalt het beleid van de coöperatie, komt tweemaal per jaar bijeen om de plannen en resultaten te beoordelen en de toekomst van de coöperatie te bespreken.
- een [bestuur](#) gekozen uit de leden, bestaande uit een voorzitter, secretaris en penningmeester, in deze fase nog sterk uitvoerend maar allen onbezoldigd
- een [kernteamoverleg](#) bestaande uit het bestuur en de actieve leden die (projectleiders) taken op zich hebben genomen voor commissies en de daaruit voortkomende projecten.
- een [financiële commissie](#) bestaande uit leden van de coöperatie - niet zijnde bestuursleden - die jaarlijks samen met de penningmeester de financiële huishouding beoordeelt.

De werkwijze hiervan is vastgelegd in ons huishoudelijke reglement (zie bijlage).

6. Organisatie en projectstructuur

Voor Nieuwe Lansinger Stroom zijn mensen en projecten de leidende thema's. Mensen, omdat die voor het principe van de coöperatie en onze rol in de gemeente Lansingerland het meest belangrijk zijn. Projecten, omdat we concrete resultaten willen behalen uit onze plannen, die overtuigend zijn voor onze leden en alle met ons samenwerkende organisaties.



PASSENDE ORGANISATIE

In de organisatieontwikkeling van Nieuwe Lansinger Stroom onderscheiden we een aantal fasen.

Nieuwe Lansinger Stroom is nog een jonge relatief kleine organisatie, die aan het begin van haar ontwikkeling staat. De volgende stap wordt gekenmerkt door een overgang van de pioniersfase met veel ruimte en creativiteit naar een fase van professionaliteit, waarin meer gestructureerd wordt en leiderschap nodig is.

Nieuwe Lansinger Stroom werkt vanuit commissies om activiteiten en projecten te initiëren en te ontwikkelen. De commissies LansingerBespaar, LansingerZon, LansingerWind en LansingerWarmte zijn actief om onze kernactiviteiten te ontwikkelen. De commissies PR & communicatie en Bedrijfsvoering (vooralnog het bestuur) om de ondersteunende activiteiten vorm te geven.

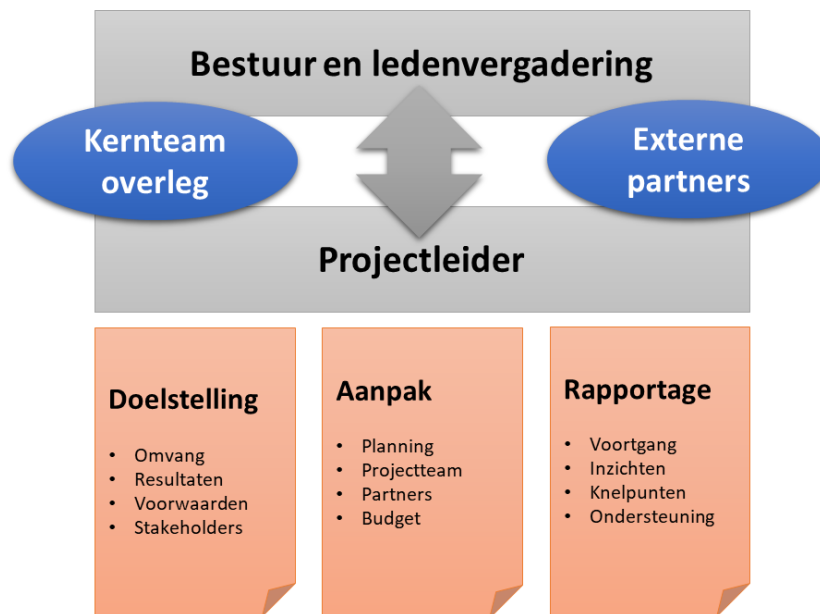
Met de realisatie van concrete projecten is onze energie coöperatie steeds meer projectmatig gaan werken. Een projectstructuur past ook beter bij de aard van de ontwikkelingen en zorgt voor een heldere doelstelling, organisatie en rapportage van voortgang en financiële verantwoording.

DOELMATIGE PROJECTBEHEERSING

De organisatie ontwikkelt projecten vanuit de volgende commissies: LansingerBespaar, LansingerZon, LansingerWind en LansingerWarmte. De commissievorm is prima geschikt voor het initiëren van de eerste ontwikkelingen op basis van een opdrachtstelling vanuit het bestuur. Voor het realiseren van concrete projecten wordt altijd een structuur voor projectbeheersing ingevoerd. Het bestuur draagt daarbij zorg voor het tijdig afspreken hiervan voor ontwikkelingen en projecten die richting een realisatiefase gaan.

De projectbeheersing binnen Nieuwe Lansinger Stroom bestaat uit:

- Het benoemen van de projectleider die rapporteert aan het bestuur
- Een projectopdracht die de doelstellingen, projectaanpak en rapportagevorm omschrijft
- De bemensing van het projectteam, zowel de vrijwilligers als de extern ingehuurde krachten
- Afspraken over gewenste ondersteuning en externe samenwerking
- Welk mandaat en bijpassende bevoegdheden er vanuit het bestuur zijn gegeven



Projecten en activiteiten worden zelfstandig en verantwoordelijk opgepakt door bekwame en ondernemende mensen uit de leden en het brede lokale netwerk van Nieuwe Lansinger Stroom. Het bestuur en de projectleiders hebben daarbij een initiërende rol voor de verbinding, het geven van ruggensteun en zorgen mede dat initiatieven mogelijk gemaakt worden.

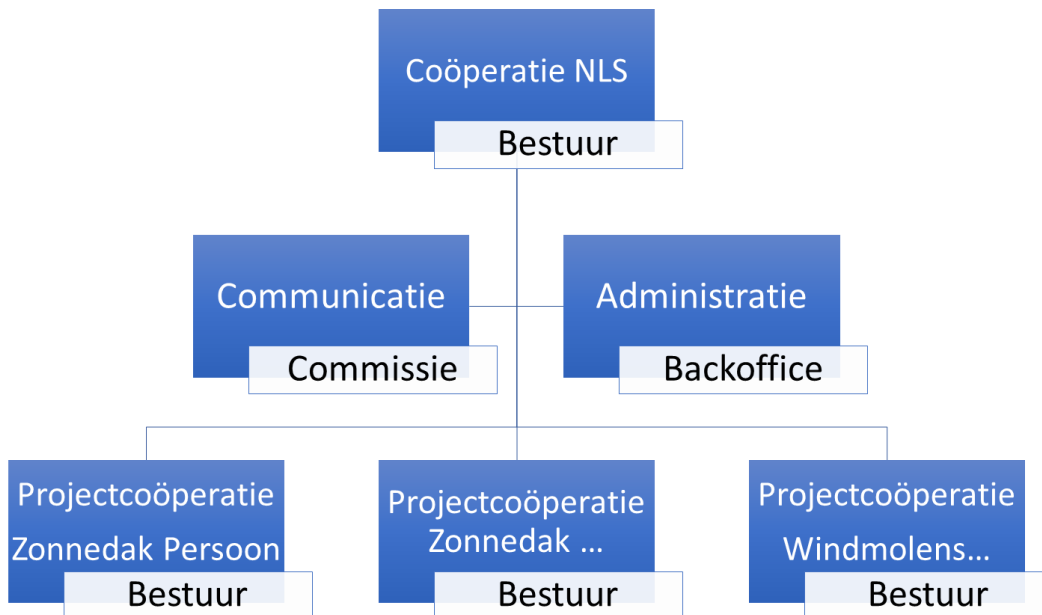
De projectondersteuning vanuit Nieuwe Lansinger Stroom komt vanuit het bestuur, de commissie bedrijfsvoering en de commissie PR & communicatie.

In het Kernteamoverleg wordt de voortgang besproken en onderling afgestemd.

PROJECT COOPERATIES

Voor de realisatie en exploitatie van projecten die worden gefinancierd door inwoners en bedrijven worden veelal specifieke projectcoöperaties in het leven geroepen. In 2018 is de eerste opgericht: Coöperatie Lansingerzon U.A. voor het project Zonnedak Persoon met een vijftigtal leden. Het bestuur is hiertoe bevoegd en bepaalt de vertegenwoordiger(s) van de coöperatie in het bestuur van de projectcoöperatie, waarvan minimaal één tevens bestuurslid is van de coöperatie Nieuwe Lansinger Stroom. Over de gang van zaken bij de projectcoöperatie wordt in de bestuursvergaderingen van Nieuwe Lansinger Stroom gerapporteerd. Aan de leden van Nieuwe Lansinger Stroom wordt hierover in de algemene ledenvergadering gerapporteerd.

RAPPORTAGESTRUCTUUR PROJECTCOOPERATIES



7. Begroting 2020-2021

In dit hoofdstuk wordt de basis gelegd voor de meerjarenbegroting van Nieuwe Lansinger Stroom. Iedere paragraaf sluit dan ook af met cijfers die vervolgens in een totaaloverzicht zijn verwerkt.

Nieuwe Lansinger Stroom zal zo min mogelijk financiële risico's nemen, met andere woorden: zij geeft geen geld uit dat er niet is. Er worden geen voorschotten genomen op toekomstige inkomsten anders dan beheersbare risico's. Dit vereist onder meer een adequate liquiditeitsbegroting. Pas zodra er een uitgewerkte businesscase is opgesteld, wordt een project verder ontwikkeld en worden financiers gezocht. Vanuit het aspect van lokale betrokkenheid wordt de financiering vooral gezocht door middel van crowdfunding bij inwoners en ondernemers van Lansingerland.

Dergelijke risicodragende projecten worden via projectcoöperaties buiten de financiële aansprakelijkheid van de NLS-coöperatie om gefinancierd. Nieuwe Lansinger Stroom ontvangt daarbij een vergoeding voor de ontwikkeling en ondersteuning van deze projecten. Nieuwe Lansinger Stroom zal in de startfase deze projecten nadrukkelijk ondersteunen met een effectief bestuur, een professionele projectaanpak en voldoende financiële expertise.

INKOMSTENSTROMEN

Er zijn meerdere soorten inkomsten, die ieder een relatie hebben met de activiteiten en structuur van de coöperatie Nieuwe Lansinger Stroom. Deze staan hieronder aangegeven.



CONTRIBUTIE LEDEN

De contributie per lid is bepaald op €20 per jaar. Nieuwe Lansinger Stroom heeft gekozen voor een minimaal bedrag om een kleine drempel op te werpen voor het lidmaatschap. Het is niet de bedoeling om een onevenredig voordeel voor leden te scheppen wanneer er veel overwinst wordt behaald en de Ledenvergadering zou besluiten dit uit te keren aan de leden. Voor een kleine financiële inspanning en nul risico ontvangen leden dan een erg groot rendement. Daarom is in het huishoudelijk reglement van Nieuwe Lansinger Stroom opgenomen dat leden hooguit een equivalent tot maximaal driemaal de jaarlijkse contributie retour ontvangen. Eventueel resterende overwinst zal volledig worden geïnvesteerd in Nieuwe Lansinger Stroom.

Contributie	Aantal betalende leden	Contributie	Inkomsten
2020	100 leden	€ 20	€ 2.000
2021	150 leden	€ 20	€ 3.000

LANSINGER BESPAAR

De gemeente Lansingerland heeft zich ten doel gesteld de energiestatistiek van de bestaande woningvoorraad te verbeteren als belangrijk onderdeel van de energietransitie. Burgerparticipatie is noodzakelijk om de gestelde doelen te gaan halen. Woningeigenaren en lokale ondernemers bewegen om met elkaar het verschil te gaan maken, mensen mobiliseren door informatie te geven, bewust te maken en te stimuleren tot het nemen van concrete maatregelen. Voor de invulling hiervan zijn de gemeente en NLS een meerjaren samenwerkingsovereenkomst aangegaan. Voor de uitvoering van dit programma door Nieuwe Lansinger Stroom krijgt de coöperatie een vergoeding op basis van een kostendekkend tarief.

Sinds 2017 organiseren de Gemeente Lansingerland en Nieuwe Lansinger Stroom jaarlijks de Lansinger Energiemarkt in het gemeentehuis en aanpalende activiteiten. Daarnaast is in 2018 het Energieloket Lansingerland opgericht waarvoor een zestal energiecoaches zijn opgeleid en actief worden ingezet voor keukentafelgesprekken bij inwoners thuis. Voor 2020 zal NLS voor de gemeente een uitgebreider programma gaan realiseren in het kader van de overheidsbijdrage Regeling Reductie Energiegebruik voor woningeigenaren. Daarmee worden meer woningeigenaren bereikt en gemotiveerd om concrete maatregelen te nemen. De hiervoor benodigde investeringen zullen ook in de daaropvolgende jaren kunnen worden benut voor verdere activiteiten. De totale omvang van deze activiteiten voor 2020 worden ingeschat op ruim € 450.000, waarbij de gemeente steeds als eindverantwoordelijke de go/no-go beslissingen neemt en NLS de uitvoering als verantwoordelijkheid heeft.

LANSINGER ZON

Dit zijn projecten waarbij zonnepanelen in grote aantallen worden geplaatst die energie terug leveren aan het energienet. Nieuwe Lansinger Stroom zal deze projecten voornamelijk als zogeheten Postcoderoos projecten opzetten. In 2019 is het eerste project Zonnedak Persoon fase I succesvol in exploitatie gegaan.

De gemeente Lansingerland heeft meerdere daken in eigendom, die door Nieuwe Lansinger Stroom gebruikt kunnen worden voor postcoderoosprojecten. Ook particuliere eigenaren van geschikte daken worden hiervoor benaderd. Daarnaast worden eigenaren van grond gezocht om grootschalige zonnestroomprojecten op maaiveldniveau te kunnen gaan ontwikkelen. Nieuwe Lansinger Stroom verwacht in 2020 nog twee daken te beleggen met gemiddeld 1.000 PV-panelen per dak.

De opbrengsten voor Nieuwe Lansinger Stroom betreffen hier een kostenvergoeding voor het ontwikkelen van de desbetreffende projecten en het leveren van backoffice services.

<u>SDE-/Postcoderoosprojecten</u>	<u>Aantal daken</u>	<u>Gemiddelde fee</u>	<u>Inkomsten</u>
2020	2	PM	PM
2021	4	PM	PM

LANSINGER WIND

Nieuwe Lansinger Stroom wil graag met de gemeente Lansingerland of met grondeigenaren een grondovereenkomst afsluiten, waarmee de coöperatie het recht krijgt windmolens te ontwikkelen en te exploiteren op deze grond. Daarvoor wordt een marktconforme vergoeding betaald aan de grondeigenaren. De coöperatie verleent een concessie aan een partij die één of meerdere windmolens gaat bouwen. De stroom wordt geleverd aan het energiebedrijf van Nieuwe Lansinger Stroom en mogelijk andere energiecoöperaties. Nieuwe Lansinger Stroom verwacht echter in 2020 nog geen windmolens in exploitatie te hebben.

LANSINGER WARMTE

Mede als gevolg van het Klimaatakkoord uit 2018 zijn de ontwikkelingen rond warmtenetten sterk in opkomst. Ook in Lansingerland zijn de eerste initiatieven gestart en werkt de gemeente aan het formuleren en implementeren van een effectief beleid hiervoor. Nieuwe Lansinger Stroom ziet haar rol hierin als het mede initiëren, maar vooral ook begeleiden en ondersteunen, van potentiële projecten. Voor 2020 zijn zeker activiteiten te verwachten maar zal in overleg met de gemeente onze inzet worden bepaald.

ENERGIEBANK

In Nederland zijn meerdere gemeenten actief met het opzetten van een energiebank voor minder draagkrachtigen inwoners. Nieuwe Lansinger Stroom heeft het initiatief genomen om, in samenwerking met sociale partners, dit voor de gemeente Lansingerland mogelijk te maken. Dit project bevindt zich nog in de ontwikkelfase en vraagt meer tijd dan verwacht. Het streven is om in 2020 tot concrete samenwerking te komen om een opstart hiervan mogelijk te maken.

ENERGIELEVERANCIER

Nieuwe Lansinger Stroom is in 2019 een meer jaren overeenkomst aangaan met de energieleverancier om |nieuwe energie. Onze coöperatie krijgt voor elke klant die via Nieuwe Lansinger Stroom met de energie leverancier een leveringscontract aangaat een vergoeding. Bij een groei van het aantal klanten zullen onze inkomsten dus verder oplopen. Het bruto potentieel in Lansingerland is naar schatting 4.000 klanten particulier en MKB, hier wordt een marketingplan voor ontwikkeld.

VRIJVALLENDE RESERVERINGEN

Nieuwe Lansinger Stroom doet elk jaar reserveringen om langer lopende verplichtingen te kunnen dekken en vormen in dat jaar een uitgave. Vrijval vanuit deze reserveringen in een later jaar worden verantwoord bij de inkomsten van dat jaar.

Totaal overzicht Begroting inkomsten		
In Euro	2020	2021
Contributie	2.000	3.000
Subsidies	p.m	p.m
Lansingerbespaar	450.000	20.000
Lansingerzon	0	0
Lansingerwind	0	p.m
Lansingerwarmte	0	0
Energiebank	0	0
Energieleverancier	4.000	5.000
Vrijvallende reserveringen	0	15.000
TOTAAL	456.000	43.000

UITGAVEN

Om inkomsten te genereren zullen natuurlijk kosten moeten worden gemaakt, voor Nieuwe Lansinger Stroom bestaan deze uit de volgende posten.

Huisvesting: Nieuwe Lansinger Stroom zal voor de organisatie van haar activiteiten een permanente huisvesting nodig hebben, de zogenoemde clubhuisfunctie. Daarnaast is in het kader van de burgerparticipatie van belang om aanwezig en toegankelijk te zijn voor inwoners. Dit kan door middel van een winkelfunctie in een of meerdere dorpskernen. Ook is een combinatie van deze twee functies goed mogelijk. Voor 2020 worden een post van € 25.000 hiervoor voorzien die in 2020 kan worden gedekt uit de RRE gelden.

Algemene ledenvergadering: Onder deze post vallen de kosten voor het organiseren van twee ALV's per jaar. De kosten zijn voor de jaren 2020 en 2021 begroot op € 250.

PR en communicatie: Voor promotie van NLS en werving van leden zullen campagnes worden opgezet. Hiervoor wordt in 2020 en 2021 € 500 begroot. Project gerelateerde communicatiekosten komen ten laste van het projectbudget.

Bestuurskosten: Aan de activiteiten van het bestuur zijn kosten verbonden. Het bestuur is onbezoldigd en alleen onkosten (o.a. reis- en verblijf) zullen per specificatie worden vergoed. Voor 2020 en 2021 wordt jaarlijks een bedrag van € 500 gereserveerd.

Boekhouding: De bedrijfsvoering vereist dat er een financiële administratie wordt gevoerd onder verantwoordelijkheid van de penningmeester en hiervan wordt een deel uitbesteed aan een lokaal administratiekantoor. De jaarlijkse kosten bedragen € 1.500 voor 2020 en 2021.

Lidmaatschappen: De coöperatie is lid van andere coöperaties voor ondersteuning en gebruik van een systeem voor ledenadministratie.

Bankkosten en verzekeringen: Dit betreft kosten die door de bankrekening worden gebracht en een bestuursaansprakelijkheidsverzekering.

Advieskosten: Voor ondersteuning vanuit het platform energiecoöperaties wordt een beperkte reservering van € 1.000 voor 2020 en 2021 opgenomen.

Vennootschapsbelasting: De coöperatie is verplicht jaarlijks een aangifte bij de belastingdienst. De belasting voor de komende jaren wordt geschat op van € 1.000 voor 2020 en € 2.650 voor 2021 en

Projectkosten: Per project worden alle aan het project toerekenbare kosten in een specifieke begroting opgenomen met volledige dekking. Het saldo op de begroting van de coöperatie nihil zijn.

Medewerkers: Om de ambities van Nieuwe Lansinger Stroom te kunnen realiseren zijn zowel vrijwilligers als professionals nodig. Vrijwilligers dragen onze ambities en zorgen ervoor dat we met beperkte middelen meer kunnen bereiken. Professionals zullen op specifieke gebieden sneller resultaten moeten kunnen behalen en de coöperatie ook extra willen ondersteunen. Vrijwilligers kunnen voor specifieke werkzaamheden de fiscaal toelaatbare vrijwilligersvergoeding krijgen mits deze worden

gedekt met extra inkomsten. Professionals kunnen alleen worden ingezet als er specifiek begrote posten beschikbaar zijn in de begroting. De bandbreedte voor all-in uurtarieven bedraagt hier 40-60 euro.

Voor 2020 en 2021 wordt een hoger activiteitsniveau verwacht en zal meer personeel worden ingehuurd die kunnen worden gedekt uit de hogere inkomsten. De kosten van deze medewerkers worden gedekt door projecten.

Totaal overzicht Begroting uitgaven		
In Euro	2020	2021
Huisvesting	25.000	25.000
Algemene ledenvergadering	250	250
PR en communicatie	500	500
Bestuurskosten	500	500
Boekhouding	1.250	1.300
Lidmaatschappen	1.000	1.000
Bank en verzekeringen	700	800
Advieskosten	800	1.000
Vennootschapbelasting	1.000	2.650
Projectkosten	425.000	10.000
TOTAAL	456.000	43.000

8. Overzichten

OVERZICHT VAN COMMISSIES

Naam	Activiteiten	Trekker
Lansinger Bespaar	Energiemarkten, Energieloket, burgerparticipatie	Jan Al
Lansinger Zon	Ontwikkeling zonnedaken	Menno v/d Woude
Lansinger Wind	Ontwikkeling windmolens	Menno v/d Woude
Lansinger Warmte	Burgerparticipatie lokale warmtenetten	Menno v/d Woude
Energiebank	Ontwikkeling lokale energiebank	John Brus
PR & Communicatie	Nieuwsbrieven, website, social media	Irene Kersseboom
Bedrijfsvoering	Administratie, ICT	Cor v/d Blom
Financiële commissie	Controle jaarrekening	Leden vertegenwoordiging

OVERZICHT VAN PROJECTEN IN UITVOERING

Naam	Activiteit	Start	Leiding
Energieloket Lansingerland	Website en energiecoaches	2018	Jeanet Mellema
Zonnedak Persoon	Postcoderoosproject energieopwekking	2019	Menno v/d Woude
RRE project	Reductie energieverbruik koopwoningen	2020	Jan Al

BESTUURSAMENSTELLING PER 1 JANUARI 2020

Naam	Functie	Einde 1 ^e termijn	Einde 2 ^e termijn
Menno van der Woude	Voorzitter	2019	2022
Jan Al	Secretaris	2021	
Cor van der Blom	Penningmeester	2022	
Vacature	Lid		
Vacature	Lid		

OVERZICHT VAN UITGEVOERDE ACTIVITEITEN

Overzicht van uitgevoerde activiteiten Nieuwe Lansinger Stroom	
2020	
	RRE (Regeling Reductie Energiegebruik) project ism gemeente
	Fase 2 (500p) zonnedak Persoon uitverkocht en realisatie
	Officiële opening fase 1 zonnedak Persoon
2019	
	Realisatie fase 1 (500P) zonnedak Persoon
	3e Lansinger Energiemarkt
	Start Buurtbesparen, besparen op straatniveau
2018	
	Start energiecoach gesprekken
	Start opleiding energiecoaches
	2e Lansinger Energiemarkt
	Lancering energieloket Lansingerland
	1e werkplan NLS
	Samenwerking NLS en gemeente tbv energiebesparing activiteiten
	Samenwerking energieleverancier OM nieuwe energie
2017	
	1e Lansinger Energie café
	NLS Lansinger Energiebank winnaar Lansingerlands Initiatief
	1e Lansinger Energiemarkt
	lancering website NLS
	2e ledenavond, energiebesparing
	Lansingerzon samenwerking gemeente zon op gemeentedak
	1e nieuwsbrief NLS
	start Lansingerzon, verkenning zonnedak Persoon teler Bleiswijk
	1e ledenavond, info zon-/wind projecten
	Inloopavond windenergie gemeentehuis
2016	
	inloopavond windenergie Bleiswijk
	officiële oprichting cooperatie Nieuwe Lansinger Stroom
	presentatie Lansingerwind gemeenteraad & cie ruimte
	kennismaking met fracties politieke partijen Lansingerland
	burgerinitiatief Lansingerwind ingediend

9. Huishoudelijk reglement

Zie separaat document, versie 1.2 van 28 mei 2020